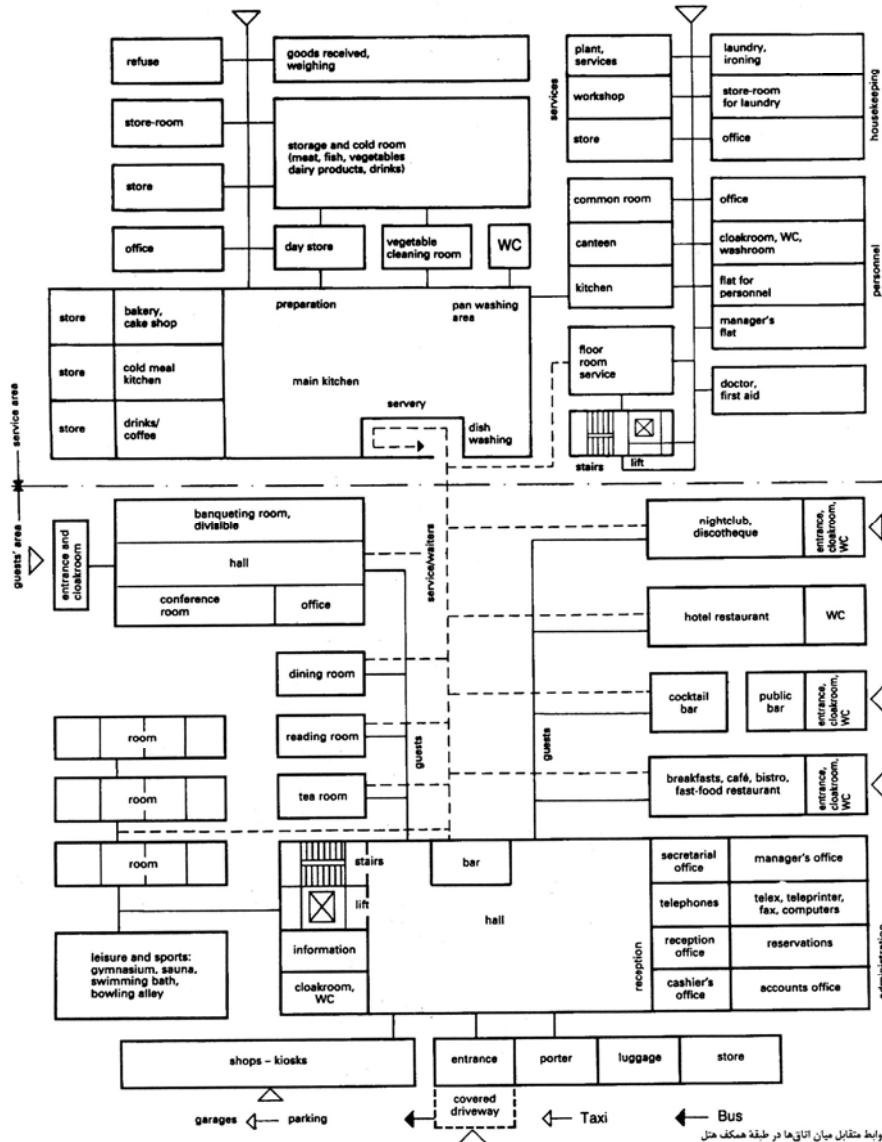


طرح کلی هتل و فضاهای مورد نیاز

طرح فضاهای مورد نیاز

انواع متفاوت هتل‌ها، استانداردهای متنوعی از کیفیت و امکانات را ارائه می‌دهند. هتل‌ها می‌توانند حلقه‌ای از یک زنجیره باشند یا مستقل عمل کنند. اگر هتل عضوی از یک زنجیره باشد، ممکن است شرایط طراحی خاصی اعمال گردد. انواع هتل‌ها عبارتند از: هتل‌های شهری، هتل‌های خاص تعطیلات، کلوب‌ها، هتل آپارتمان‌ها و متل‌ها. امکانات پذیرایی از جمله اتاق‌ها، توالت‌ها، حمام‌ها، اتاقک‌های مخصوص دوش، و غیره، راهروها و تالار ورودی باید ۵۰ تا ۶۰ درصد مساحت کف را اشغال نمایند.

مهمانخانه‌های عمومی، قسمت پذیرش، راهرو و محل استراحت، نیازمند ۴-۷ درصد؛ قسمت‌های پذیرایی، رستوران و پیشخوان مخصوص مهمانان و مراجعین نیازمند ۴-۸ درصد؛ قسمت مخصوص مهمانی با اتاق‌های جلسه و کنفرانس نیازمند ۴-۱۲ درصد؛ قسمت‌های داخلی، آشپزخانه‌ها، اتاق‌های کارکنان و انبارها ۱۴-۹ درصد؛ قسمت اداری، مدیریت و منشی‌ها ۲-۱ درصد؛ حفظ و نگهداری و تعمیرات ۷-۴ درصد، زمان فراغت، ورزش، نمازخانه و یک سالن آرایش ۱۰-۲ درصد از کف را در برمی‌گیرد. ممکن است بخش‌های خاصی برای سمینارها، مراکز بهداشتی و امکانات خارج از ساختمان که فضای مورد نیاز بسیار متنوع است نیز لازم باشند. سیستم‌های ملی طبقه‌بندی، اجباری یا داوطلبانه به حسب طبقه‌بندی و روش طرح (حروف، اعداد، ستاره‌ها، تاج‌ها و غیره) از تنوع برخوردارند. بیش از ۱۰۰ سیستم طبقه‌بندی، مورد استفاده قرار می‌گیرد، که اغلب بر اساس مدل سازمان جهانگردی جهانی (WTO) ترتیب یافته، اما با شرایط بومی و محلی سازگاری یافته‌اند.



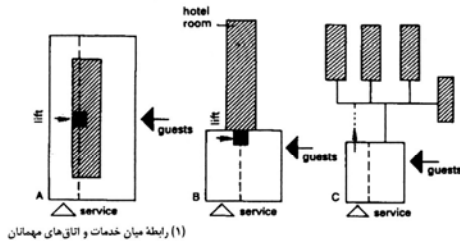
طرح کلی هتل و فضاهای مورد نیاز

هتل‌ها انواع مختلفی از پذیرایی و خدمات از جمله اتاق خواب، سویت، واحدهای خدمات غذایی سلف سرویس و آپارتمان‌هایی که از خدمات هتل استفاده می‌کنند، ارائه می‌دهند ← (۶)-(۱۱). اندازه و تعداد تخت‌ها، ابعاد و طرح اتاق‌ها را تعیین می‌کند، مثلا هر تخت یک نفره $100/200$ cm؛ تخت دو نفره $150/200$ cm؛ تخت دو نفره با اندازه بزرگ $165/200$ cm یا تخت دو نفره با اندازه بسیار بزرگ $200/200$ cm. اتاق‌ها می‌توانند شامل قسمتی برای نشستن با صندلی، یک میز، تلویزیون، یخچال و محوطه چمدان باشند.

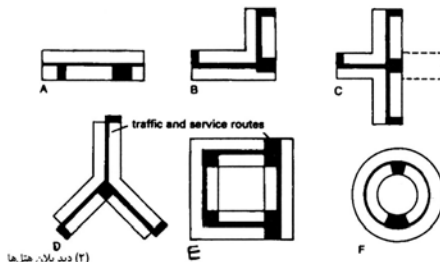
فضای راهرو باید حدود $6m^2$ برای هر اتاق و حداقل $1/5 - 1/80$ m عرض داشته باشد. مسیریهای جداگانه‌ای باید برای مهمانان، کارکنان و کالاها مهیا گردد ← (۱)-(۲). همیشه رفت و آمدها درون و نزدیک یک هتل وجود دارد. مشتریان حرکت خود را از محوطه‌های پارکینگ شروع می‌کنند، از ورودی و پذیرش می‌گذرند و سپس به سوی آسانسورها، راهپله‌ها یا راهروهای منتهی به اتاق خواب‌ها یا اتاق‌های عمومی روان می‌شوند. در بسیاری از هتل‌ها، مشتریان مجاز به رفتن مستقیم از اتاق خواب به پارکینگ، بدون گذر از قسمت پذیرش نیستند. مسیریهای خاص مناسبی برای فرار از آتش، باید مطابق با قوانین مربوطه مهیا گردد. کارکنان، از طریق ورودی مخصوص به خود و اتاق تمویض لباس به آشپزخانه‌ها، قسمت‌های خدمات پیشخوان‌ها، کارگاه‌ها و غیره می‌روند. تحویل تمام کالاها باید به بخش مربوطه یا قسمت انبار، با استفاده از آسانسورهای خاص صورت پذیرد. باید دفع مواد زائد در مناطق خاص سرپوشیده صورت گیرد تا صدا در هنگام شب کم شود؛ ارتفاع این قسمت‌ها حداقل باید $4/25$ متر باشد. هتل‌ها معمولا دارای یک رستوران یا محلی برای صبحانه و یک یا چند پیشخوان هستند. هتل‌های با امکانات کنفرانس می‌توانند شامل یک سالن مرکزی چند منظوره، اتاق‌هایی برای جلسات، بخش‌های نمایشگاه و امکانات بوفه باشند. انبار اثاثیه اضافی و فضای پارکینگ اضافی نیز می‌تواند لازم باشد. امکانات تخصصی می‌تواند در برگرداندن اتاق‌های رسانه‌های سمعی و بصری، تجهیزات نشان‌دادن فیلم، امکانات ترجمه همزمان، ماشین‌های کپی، فکس و تلفن باشد.

در هتل‌ها باید امکاناتی را برای معلولین، در حداقل ۲-۱ درصد اتاق‌ها و ترجیحا در طبقه همکف و با حداقل مشخصات زیر پیش‌بینی نمود: سطوح شیبدار $1/20$ ، راهروهای با عرض 915 mm درهای با عرض 815 mm لابی‌های 460 mm پهن‌تر از در در سمت قفل، درهای کمدها باریک یا کشویی و طبقات به ارتفاع $1/37$ m باشند، حمام‌ها: فضای چرخش مرکزی $1/52$ m، عرض $2/75$ m، سطح میزهای توالت 860 mm ارتفاع، فضای زانو 685 mm آینه‌ها تا $1/0$ امتداد داشته باشند.

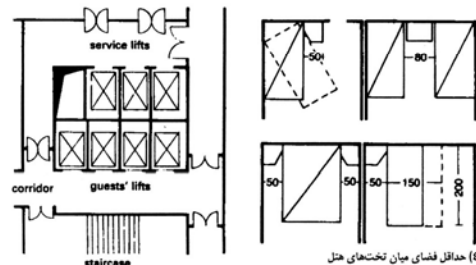
ارتفاع نشیمنگاه توالت معمولا 420 mm است. میله‌های دستگیره در طرفین حمام و توالت ضروری است. اتاق‌های خواب استاندارد با عرض $2/65$ m را می‌توان با مشخصات زیر در نظر گرفت: کلیدهای برق به ارتفاع $1/2$ m؛ فضای میان تخت‌ها و اثاثیه 910 mm؛ تخت‌ها با ارتفاع 350 تا 500 میلیمتر ارتفاع و در زیر آن‌ها فضای کافی برای انگشتان پاها وجود داشته باشد؛ سطح چشم از صندلی چرخدار $1/37$ - $1/07$ m است؛ در میزهای آرایش باید این مورد در نظر گرفته شود و دارای 685 mm فضا برای زانوها باشند. قرنیز پنجره‌های کم ارتفاع نیز ترجیح داده می‌شوند.



(۱) رابطه میان خدمات و اتاق‌های مهمانان

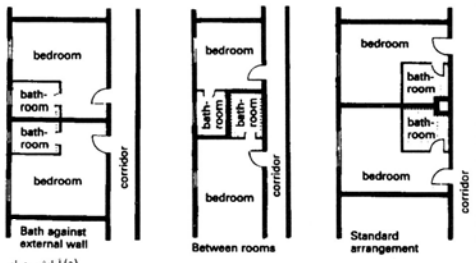


(۲) دید پلان هتل‌ها

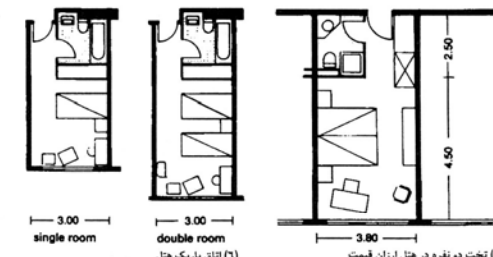


(۳) رفت و آمد عمودی در هتل‌ها

(۴) حداقل فضای میان تخت‌های هتل

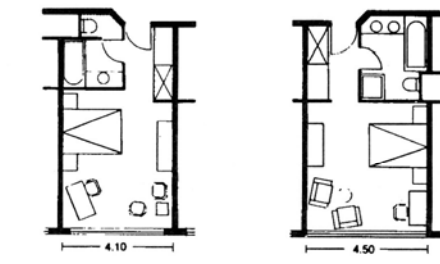


(۵) آرایش حمام



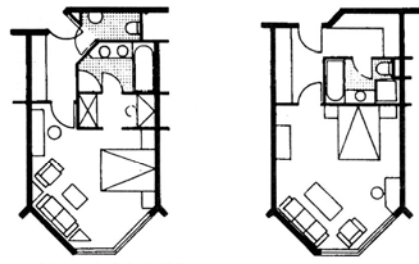
(۶) اتاق باریک هتل

(۷) تخت دو نفره در هتل ارزان قیمت



(۸) اتاق استاندارد

(۹) اتاق مدیوم



(۱۰) اتاق تنجلی ($0.0 < 0.0$ متر عرض)

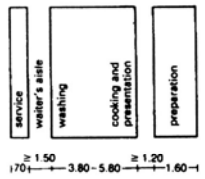
(۱۱) نوعی دیگر از 1.0

طرح کلی هتلها و فضاهای مورد نیاز

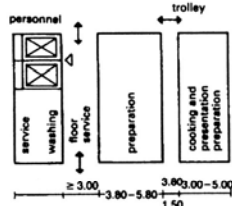
رستورانها - ارائه خدمات غذایی

هنگام برآورد اندازه رستورانها بر اساس تعداد نفرات در هر متر مربع دقت شود، زیرا شرایط رفت و آمد، طرح میزها و غیره به طور قابل ملاحظه‌ای متنوع است. جدول زیر چند قاعده کلی را بیان می‌کند.

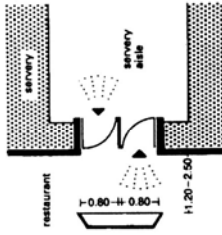
hotel size (rooms)	coffee shop, cafe*, brasserie (seats)	main or speciality restaurant (seats)	ethnic or gourmet restaurant (seats)
50	50-75	-	-
150	80	60	-
250	100	60	50
space provision/ seat ²	1.6m ²	2.0m ²	2.0m ²



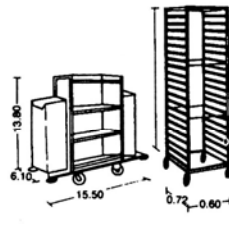
(۱) طرح کلی برای کسب و کار کوچک



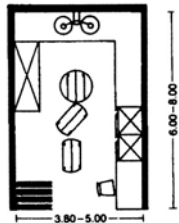
(۲) طرح کلی برای کسب و کارهای متوسط بزرگ



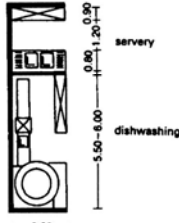
(۳) وضعیت در ویژه پیشخدمت‌ها



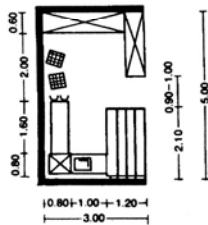
(۴) چرخدستی‌های سرویس و طبقه‌ها



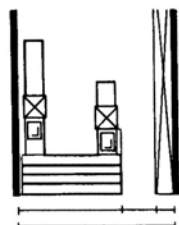
(۵) محل سرو غذا



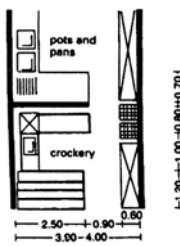
(۶) محل سرو ظرفشویی



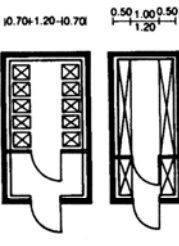
(۷) ظرفشویی (۳-۱ نفر)



(۸) ظروف و لیوان‌ها



(۹) تستشوی ظروف و تابه‌ها



(۱۰) قفسه بندی - سردخانه - چرخ دستی‌های فلزی

(a) به استثنای کافه، پیشخوان کنار استخر؛ و امکانات دیگر کلوب، محوطه‌ها مورد استفاده صبحانه با سرویس بوفه یا میز
(b) مساحت مورد نیاز به ازای هر صندلی، اساسا بر حسب اندازه و فضای اثاثیه، نسبت میزهایی که دو نفر بسر آن می‌نشینند و چین‌ها برای سرویس غذایی (بوفه، سرویس‌سرمیز و غیره)

Hotel type	m ² per room
Standard hotel with large conference room, night club, shops	55-65
City-centre hotel	45-55
Motel	35-45
Holiday hotel	40-55
Low-medium class hotel with separate bathrooms and small range of meals on offer	18-20

(۱۱) مساحت ناخالص به ازای هر اتاق برای اقسام متفاوت هتل‌ها

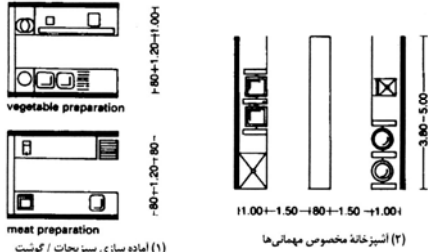
Area/department	200 rooms, in suburban setting m ² per room	500 rooms in central location m ² per room
Hotel room	24	26.5
Corridors, lifts, stairs	3.2	9.3
Service	0.6	0.7
Total per room	27.8	36.5
Entrance area including lifts for personnel and service	1.6	1.8
Reception, WC, reservations, telephones, luggage, cloakroom	0.4	0.4
Administration	0.3	0.4
Restaurant	1.1	0.6
Coffee bar	0.6	0.5
Bar 1, plus counter	0.9	0.4
Bar 2, plus counter	0.5	0.3
Lounge	0.5	0.3
Toilets	0.4	0.3
Conference/lecture rooms	1.1	1.3
Ancillary rooms		0.5
Furniture store	0.1	0.2
Private bedrooms and living rooms	0.4	0.9
Shops		0.2
Total entrance/guest area	7.8	8.2
Kitchen, provisions	3.8	2.5
General stores	0.9	0.9
Workshops, maintenance	0.8	0.4
Laundry, linen store	0.3	0.7
Staff dining room, WC, changing rooms	1.0	1.1
Personnel rooms, accounts, supervision, caretaker	0.3	0.5
Circulation areas, service lifts	0.8	0.9
Total rear hotel service area	7.9	7.7
Total area, without heating services or inside/outside parking facilities	43.5	51.7

(۱۱) مساحت به ازای هر اتاق هتل ← (۱۱)

آشپزخانه هتل

اندازه آشپزخانه با توجه به تعداد محل‌های کار فردی، فضای مورد نیاز برای تجهیزات، تنوع غذا و مقدار غذایی که باید آماده شود، تعیین می‌گردد. بنابراین تعداد صندلی‌ها، معیار خوبی برای این منظور نیست. جدول زیر، اساسی تقریبی برای تخمین زدن اولیه فضاهای مورد نیاز است:

ساخت به ازای هر صندلی	هتل‌های درجه بالا (M ²)	هتل‌های درجه متوسط (M ²)	هتل‌های ارزان قیمت (M ²)
آشپزخانه اصلی و انبارها (a)	۱/۲	۱/۰	۰/۷ (d)
آشپزخانه اقماری (b)	۰/۳		
آشپزخانه‌های مخصوص مهمانی (c)	۰/۲		



(a) نیاز به ذخیره‌سازی و به تناوب تحویل مواد بستگی دارد.

(b) شامل ظرفشویی در محل

(c) 0.15 m^2 افزایش در آشپزخانه اصلی 0.05 m^2 آبدارخانه مخصوص مهمانی

(d) استفاده از برخی غذاهای مقرون به صرفه

طراحی آشپزخانه مستلزم چهار مرحله است.

۱- یک پلان عملکردی در برگزیده تمام محل‌های فعالیت‌های اصلی،

۲- حداقل و حداکثر نیازهای کارکنان در هر محل را کنترل کنید،

۳- تجهیزات مورد نیاز برای هر محل را تعیین کنید، و

۴- تخصیص فضا.

فعالیت‌ها و عملکرد هر یک از سه قسمت یا محل اصلی را فهرست کنید: آشپزخانه، انبارها و خدمات تقابل محوری میان قسمت‌های مهمانان، انبارها و خدمات، محل سرو پیشخدمت‌ها است در اطراف این نقطه، امکانات سرو غذا و نوشابه و امکانات دفع ظروف کثیف مواد زائد وجود دارند. خدمات هر طبقه به سمت مسیرهای منتهی به اتاق‌های مهمانان است. اما برای کارایی حداکثر، باید مسیرهای میان آشپزخانه، محل سرو و رستوران تا حد امکان کوتاه باشد.

آماده‌سازی غذای هتل و خدمات مربوط به نوشیدنی‌ها، در سه گروه اصلی قرار می‌گیرند:

(۱) انتخاب رستوران‌ها و بارها شامل محل‌های مهمانی و خدمات اتاق‌ها. این به معنای یک

آشپزخانه اصلی و محل‌های انباری با آشپزخانه‌های اقماری در نزدیکی هر رستوران و اتاق مهمانی

و آبدارخانه‌های خدماتی در هر طبقه از اتاق‌های مهمانان می‌باشد.

(۲) یک یا دو رستوران و اتاق‌های خاص در همان طبقه. به یک آشپزخانه اصلی که به

رستوران‌ها سرویس می‌دهد، احتیاج است.

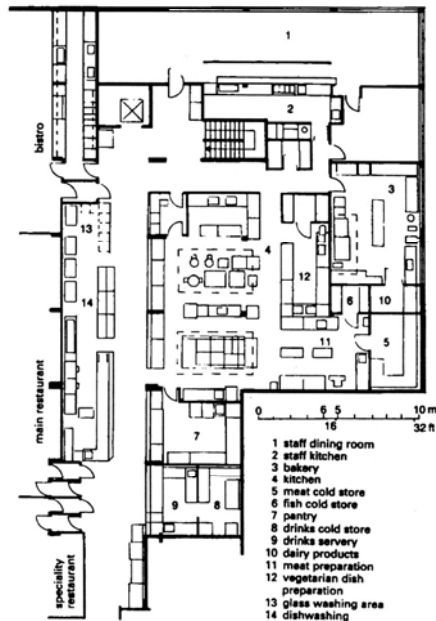
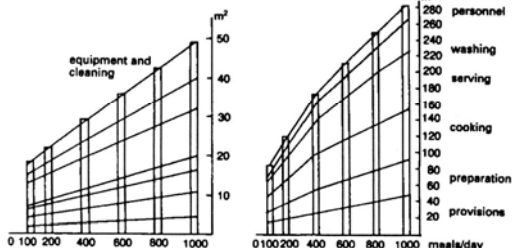
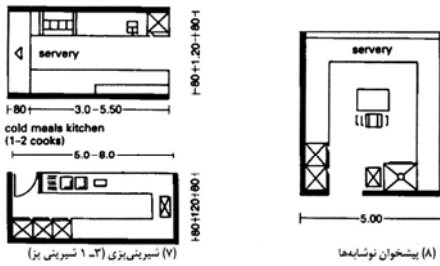
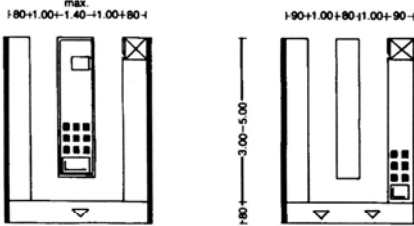
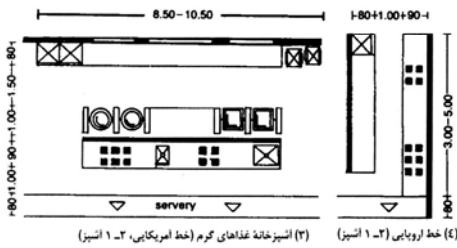
(۳) حداقل سرویس غذا دهی در هتل. اما رستوران‌های جداگانه‌ای موجود هستند. برای

هتل‌های ارزان و دهکده‌های مخصوص تعطیلات، می‌توان از ماشین‌های مرکزی ارایه غذا

به صورت پولی و یا امکانات طبخ منفرد نیز استفاده نمود.

خدمات رختشویی برای هتل می‌تواند توسط موارد زیر مهیا گردد:

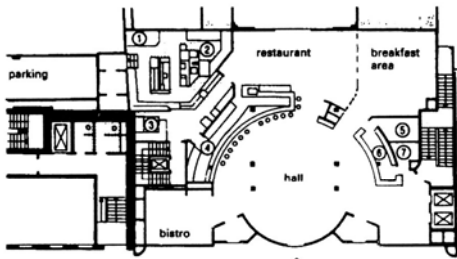
- اجاره یا قرار داد با رختشویی‌های خارج از هتل،
- خدمات متمرکز اداره شده توسط گروه هتل، و
- رختشویی که توسط خود هتل، در محل اداره می‌گردد.



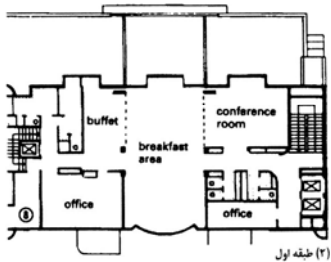
(۱۱) آشپزخانه برای ۱۰۰ غذای استاندارد، ۱۰۰ غذای با کیفیت ویژه، ۱۲۰ غذای مختصر و ۸۰ غذای کارکنان

هتل‌ها: مثال‌ها

امروزه هتل‌های مدرن، اغلب امکانات اضافی‌ای همچون استخرهای شنا، اتاق‌های ورزش، سونا و غیره را نیز دارا هستند ← (۵).

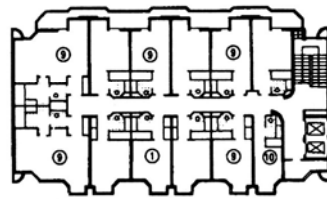


(۱) هتل Spitz در Erfurt، آلمان ← (۲)، (۳)
Architect: Perotti, Greifender and Partner



(۲) طبقه اول

- ۱- دفتر
- ۲- آشپزخانه
- ۳- ظرفشویی
- ۴- غذایه فروشی
- ۵- دفتر
- ۶- پذیرش
- ۷- چمدان‌ها
- ۸- استراحتگاه
- ۹- اتاق دو نفره
- ۱۰- اتاق تک نفره



(۳) طبقات دوم تا چهارم

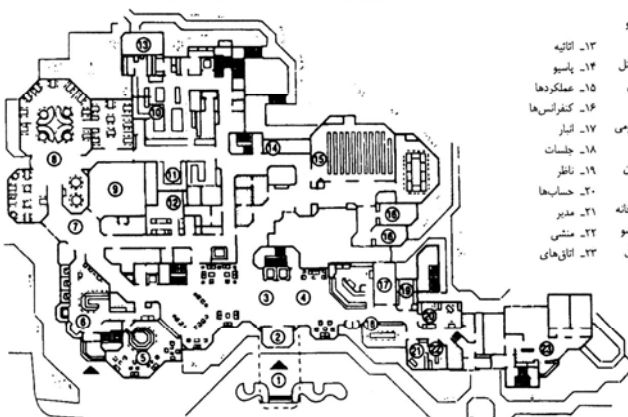


(۴) هتل Lottental در بوخوم آلمان
Architect: F. Gehse

- ۱- لابی
- ۲- هال
- ۳- پذیرش
- ۴- رستوران
- ۵- استراحتگاه
- ۶- امکانات
- ۷- پرسنل
- ۸- اتاق نوع A
- ۹- اتاق نوع B
- ۱۰- اتاق نوع C
- ۱۱- اتاق کنفرانس
- ۱۲- دفتر
- ۱۳- بار
- ۱۴- استخر شنا
- ۱۵- واحد آماده سازی
- ۱۶- آشپزخانه
- ۱۷- محوطه سونا
- ۱۸- انبار ملحفه



(۵) طبقه همکف ← (۴)



Architect: Fischer, Krüder, Rathei

(۶) پارک هتل Gutersloh، آلمان

- ۱- سوارپرو
- ۲- لابی
- ۳- هال هتل
- ۴- پذیرش
- ۵- بار
- ۶- بار عمومی
- ۷- سرسرا
- ۸- رستوران
- ۹- حیاط
- ۱۰- آشپزخانه
- ۱۱- شستشو
- ۱۲- پرسنل
- ۱۳- اتاق‌های
- ۱۴- اتاقه
- ۱۵- پاسیو
- ۱۶- عملگردها
- ۱۷- کنفرانس‌ها
- ۱۸- جلسات
- ۱۹- ناظر
- ۲۰- حساب‌ها
- ۲۱- مدیر
- ۲۲- منشی
- ۲۳- کارکنان



Architect: Platov A.S.

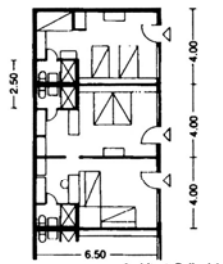
(۷) کف استاندارد در هتل شرایتون، Ostefjord

متل‌ها

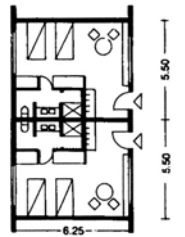
متل‌ها بر بزرگراه‌ها و جاده‌های اصلی در نزدیکی شهرهای بزرگ و مناطق توریستی و خاص گذران تعطیلات واقع می‌شوند. به‌طور ایده‌آل، باید رستوران‌ها، جایگاه (های) بنزین و سرویس اتومبیل در کنار آن‌ها موجود باشند. موقعیت یک متل باید طوری باشد که نور بالای اتومبیل‌ها ساکنان آن را آزار ندهد.

قسمت پذیرش باید در نزدیکی اتاق‌ها باشد، همراه با پارکینگ کوتاه مدت و فقط یک نقطه ورودی/خروجی. متل‌ها عموماً یک یا دو طبقه هستند و فضای گسترده‌ای را در برمی‌گیرند ← (۹)+(۱۰). اندازه اتاق‌ها $4\text{ m} \times 4\text{ m}$ و $5\text{ m} \times 5\text{ m}$ به علاوه دستشویی، حمام و امکانات آشپزی (برخی موارد) می‌باشد ← (۸). واحدهای تکراری به‌صورت جفتی یا گروهی، یک هسته خدمات مرکزی یا در بلوک‌هایی، در حیاط‌ها یا در مجتمع‌های دیگر سامان می‌یابند تا مناسب حال حاشیه‌ها، ترتیب پارکینگ‌ها و محوطه‌ها باشند. پارکینگ به شکل عمومی و یا در مجاورت اتاق‌ها قرار دارد. واحدهای متل، اغلب اتاق‌های دو نفره / خانوادگی قابل تبدیل به یکدیگر و گاهی آشپزخانه‌های کوچک، خدمات سلف‌سرویس را مهیا می‌سازند. دسترسی به اتاق‌ها می‌تواند مستقیم (در طبقه همکف) یا از طریق راهروها یا راه پله‌ها باشد.

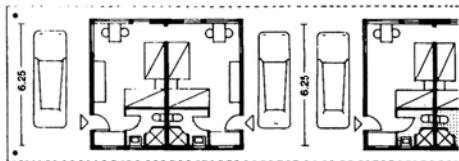
از آن‌جا که ۹۰٪ مهمانان فقط یک شب اقامت دارند، قفسه‌های لباس اغلب بدون در هستند تا داخل آن به آسانی دیده شود و احتمال فراموش شدن کمتر باشد. یک اتاق عمومی کاملاً مجهز به همراه یک رختشویخانه مرکزی اغلب برای مهمانان در نظر گرفته می‌شود. زمین‌های بازی باید کاملاً دور از متل باشند تا برای افرادی که می‌خواهند استراحت کنند، ایجاد مزاحمت نکنند.



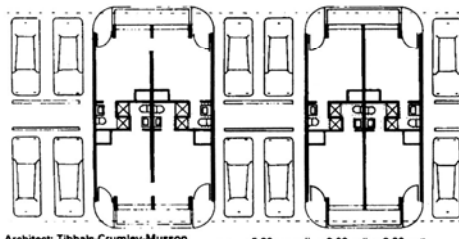
Architect: Polivnick
(۱) اتاق‌هایی که فقط به یک سمت باز می‌شوند؛ تزیین‌های مبلمان



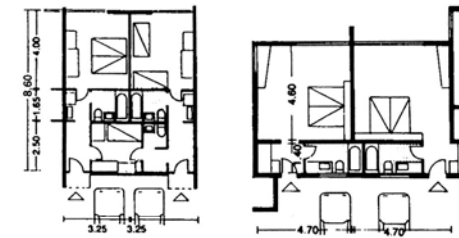
Architect: Roberto
(۲) اتاق‌هایی که از دو سمت روشن می‌شوند؛ کنترل و نظارت مشکل‌تر است



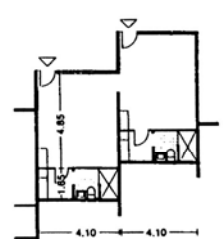
Architect: Duncan
(۳) پارکینگ سرویشیده بین واحدها (۳-۷ واحد در یک گروه ترکیب شده‌اند)



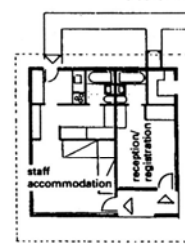
Architect: Tibbals-Crumley-Musson
(۴) اتاق‌های با پارکینگ سرویشیده همانند ← (۲) اما در بلوک‌های چهار تایی



Architect: Hornbostel
(۵) دو اتاق دو نفره با لاین‌سرای آب و هوای سرد با قسمت‌های مخصوص خواب در طرح کلی تک و دو تایی برای جلوگیری از صدا
(۶) حمام WC میان اتومبیل‌ها و اتاق‌های خواب.

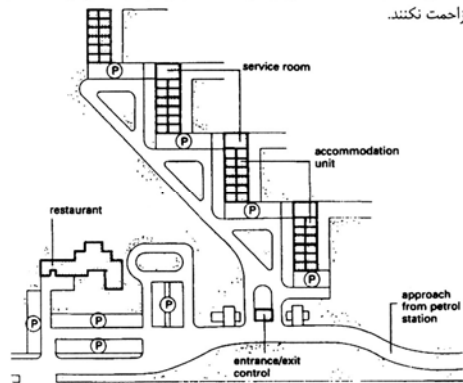


Architect: Thompson
(۷) ترتیب متناوب دسترسی فقط از یک طرف

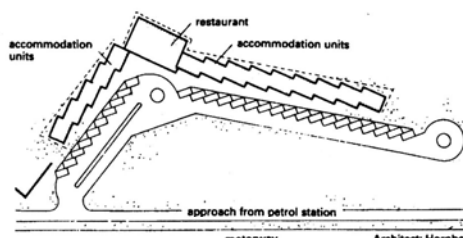


Architect: Williams

(۸) ترتیب متناوب با پذیرش و واحد مربوطه



Architect: Fried
(۹) طرح کلی متل با محل پارک اتومبیل برای هر بلوک و رستوران جداگانه از متل

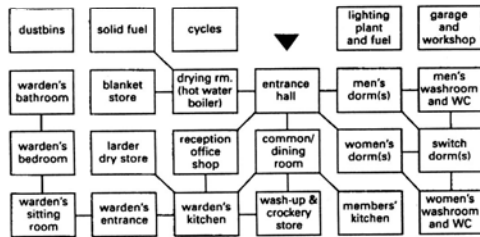


Architect: Hornbostel
(۱۰) پلان ← (۶) با رستوران در خود متل

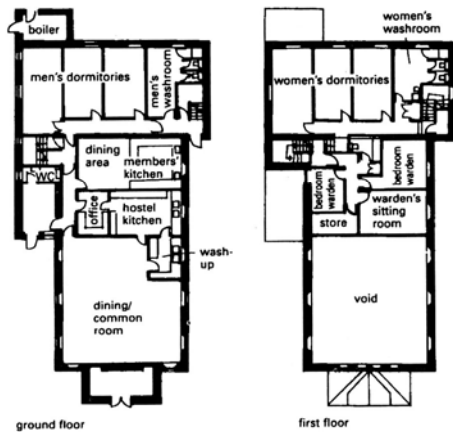
room	area (m ²)	comments
entrance hall	14	with bench and shoe rack
office/reception/shop	11	hatch to entrance hall; close to warden's kitchen
drying room	14	preferably accessed via entrance hall without passing through principal rooms; with racks or hangers; heated
luggage room	14	if combined with drying room, laundry and WC, 14-18.5m ² each
common room	18.5-23	
dining room	46.5	or 0.7m ² /person
members' kitchen	16	direct access to dining room
warden's kitchen	16-23	if possible with combined door and hatch for direct service to dining room; sink in kitchen preferred to separate scullery; access to dustbins
larder	9.3	each
wash-up	11	with 1 or 2 sinks; table space for dirty crockery; easy access from dining room and to warden's kitchen (for crockery return) if possible
warden's lounge	14	layout of these will usually depend on balance of convenience,
warden's bedroom 1	11	privacy, aspect
warden's bedroom 2	9.3	
warden's bathroom	3.25	
dormitories	158-167	i.e. 3.16m ² /person
WCs		for hostellers not less than 5; 1 for warden
washing facilities		for each sex 1 washroom with bath (partitioned off) or shower, footbath and basins to DES standards
airing cupboard	1	for warden's use
blanket store	3.75	warmed
cycle store	28	for about 30 cycles, preferably in racks

note: floor areas are intended as minimum desirable but in alterations much will depend on the existing building

(۱) برنامه YHA برای پذیرش ۵۰ تخت



(۲) طرح شماتیک برای پانسیون جوانان یک طبقه



(۳) پانسیون جوانان که توسط YHA از خانه‌ای موجود تبدیل شده است

پانسیون جوانان

پانسیون‌های جوانان اغلب از تبدیل ساختمان‌های موجود به دست می‌آیند؛ برخی به علت کمبود پول و نیز به این دلیل که اغلب در محیط‌های جذاب از نظر زیبایی شناسی قرار دارند. انجمن پانسیون جوانان (YHA) در بریتانیا، برای تعیین پلان مشخص جهت اینگونه پانسیون‌ها تمایل نشان نمی‌دهند. اما مشخصات و شرایطی باید در نظر گرفته شود، به خصوص در ارتباط با ایمنی از حریق و نظرات وزارت آموزش و استخدام (DFEE) بریتانیا که شرایطی برای این پانسیون‌ها (که به آن‌ها مبالغی را اختصاص می‌دهد) در نظر می‌گیرند.

ایمنی از حریق

YHA به طور فزاینده‌ای به کاربرد استانداردهای سختگیرانه ایمنی از حریق هم در پانسیون‌های جدید و هم در پانسیون‌های موجود اهمیت می‌دهد. منابع اصلی خطر، اجاق‌های گاز و گرمکن‌ها به خصوص در اتاق خشک‌کن، عیوب برق و گاز و استفاده ناصحیح از اجاق‌های خوراکی‌پزی تشخیص داده شده‌اند. تدارک راه‌های فرار در ساختمان‌های قدیمی می‌تواند مشکل ساز باشد و پله‌های محافظت شده در جایی که کف‌های چوبی وجود دارند نیز با اشکال و وپرو هستند. طول مسیرهای فرار از آتش، تابع مقررات است. عموماً حداکثر ۱۸ m تا محل امن در ساختمان‌های با کف چوبی در نظر گرفته می‌شود. این مقدار، در جاهایی که کف‌ها ضد احتراق هستند ۳۰m در نظر گرفته می‌شود. در پانسیون‌های کوچک، این مسافت‌ها به ندرت از مقررات فراتر می‌روند. در پانسیون‌های بزرگتر، حداقل دو راه پله مورد نیاز است. بگونه‌ای که هیچ فردی در هیچ طبقه‌ای بیش از حداکثر مسافت، برای رسیدن به نقطه‌ای امن مجبور به حرکت نباشد.

فضاهای مربوط به تخت‌ها:

قواعد زیر را می‌توان اعمال کرد:

۳/۱ m² مساحت کف خوابگاه برای هر نفر،

یک WC برای هر ۱۰ تخت،

یک لگن دستشویی برای هر ۶ تخت، و

یک حمام / دوش برای هر ۲۰ تخت.

برای محاسبه مساحت‌های کف، DFEE اجازه هیچ سطحی را که سقف آن کمتر از

۲/۱۰ m² باشد، نمی‌دهد.

YHA بسته به درجه پانسیون، استانداردها را پایین آورده است. برای پانسیون‌های

ساده که نیازی به نگهبان ساکن ندارند حداقل فضا برای هر تخت ۲/۰۴ m²؛ برای

پانسیون‌هایی که نگهبان ساکن در تمام زمان‌های باز بودن پانسیون حضور داشته باشد،

باید حداقل ۲/۳۲ m² فضا برای هر تخت داشته باشند (۲/۷۸ m² توصیه می‌شود).

از آن‌جا که معمولاً از تخت‌های دو طبقه استفاده می‌شود، در صورت برآورده شدن

استاندارد DFEE، باید ۶/۳۱ m² فضا برای هر تخت در نظر گرفته شود.

خوابگاه‌ها

YHA تأکید می‌کند که تمامی پانسیون‌ها باید دارای خوابگاه‌های جداگانه برای

خانم‌ها و آقایان، با دسترسی جداگانه باشند و طرح کلی باید بگونه‌ای انجام گیرد. که در

صورتی که زرزو ایجاد نماید، پانسیون، مورد استفاده هر یک از دو جنسیت قرار گیرد. این

بدین معناست که هر یک از دو جنس (مرد یا زن) باید بتوانند به توالت و دستشویی

مخصوص دسترسی داشته باشند. یک راه حل، داشتن یک بلوک اتاق‌های مرتبط به هم

و قفل کردن درهای مربوطه برای جدا کردن مردها و زن‌ها است. YHA به ترتیب

خوابگاه‌های چهار تخته که در بسیاری از پانسیون‌های کوتینانتال (با امکانات بهداشتی

مورد دسترسی از طریق یک راهرو عمومی به سبک متل) مورد استفاده قرار می‌گیرند،

تمایل نشان داده است. DFEE برای خصوصی بودن امکانات شستشوی خانم‌ها تحت

فشار بوده است. با قرار دادن لگن دستشویی در اتاق‌هایی با ورودی‌های پرده‌دار

می‌توان به این مشکل نایل آمد.

امکانات

از آن‌جا که پانسیون‌ها عموماً در طول روز بسته هستند، باید یک اتاق مخصوص

اثاثیه و چمدان‌ها بدون دسترسی به بقیه پانسیون مهیا گردد تا اعضای تازه وارد بتوانند

لوازم خود را نگاهدارند. این فضا می‌تواند بخشی از اتاق خشک کن باشد که اعضا،

لباس‌های رومی خود را قبل از ثبت‌نام در میز پذیرش در می‌آورند.

برای آن‌که مهمانان بتوانند غذای خود را بپزند، یک آشپزخانه مخصوص اعضا،

علاوه بر آشپزخانه سرپرست باید مهیا گردد. این آشپزخانه‌ها باید به اجاق گازهای دو

شعله‌ای و گریل مجهز باشند و در صورت نبودن گاز لوله‌کشی، از سوخت پروپان استفاده

شود. گنجه‌ها و فضاهایی نیز برای شستشو لازم هستند.

اتاق‌های سرپرست

پانسیون‌های بزرگ (۴۰ تخت یا بیشتر) اغلب توسط زوج‌های احتمالاً همراه بچه

که نیازمند اتاق‌هایی برای زندگی هستند، اداره می‌شوند. پانسیون‌های بزرگ‌تر می‌توانند

دستیار سرپرست نیز داشته باشند که او هم بالقوه نیازمند اتاق‌هایی خواهد بود. در این

شرایط آشپزخانه کارکنان و یک اتاق غذاخوری نیز لازم است. در پانسیون‌های بزرگ،

اتاق‌های سرپرست ارشد باید به شکل منازل یا آپارتمان‌هایی با سه اتاق خواب، یک

حمام، آشپزخانه، اتاق پذیرایی و اتاق نشیمن باشد. در چنین شرایطی اتاق‌های مشتریان

نباید در بالا یا زیر واحد سرپرست قرار گیرد.

پانسیون‌های جوانان

انجمن پانسیون‌های جوانان آلمان، میان پانسیون‌های جوانان و هتل‌های جوانان تفاوت‌هایی قابل می‌شود. پانسیون‌های جوانان معمولاً در بیرون شهر قرار دارند و شامل پانسیون کودکان تا ۱۳ سال و پانسیون‌های جوانان ۱۷-۱۳ سال سن هستند. با وجود این که معمولاً یک اختلاف سنی وجود دارد، هتل‌های جوانان در داخل شهرها با جاذبه‌های توریستی و فرهنگی هستند و گرایشی بین‌المللی به هتل‌های سه ستاره استاندارد ۱۶۰-۱۲۰ تخت وجود دارد.

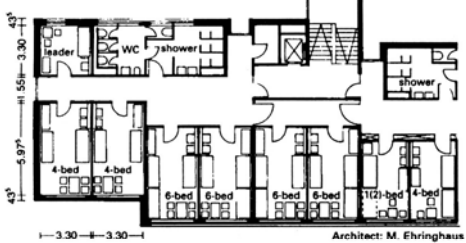
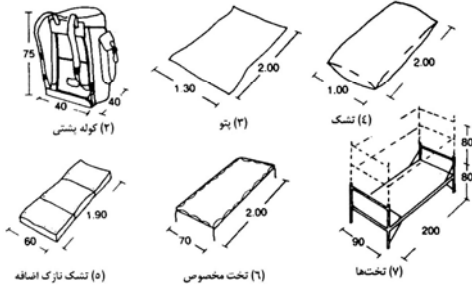
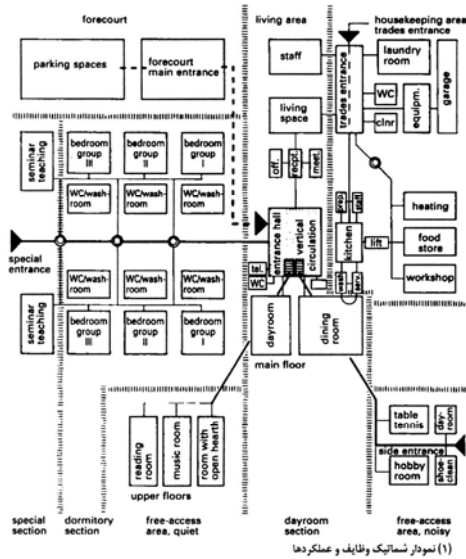
پانسیون‌ها و هتل‌های جوانان دارای مقاصد متنوعی هستند: محلی برای پذیرش اجلاس کنفرانس‌ها، سمینارها، دوره‌های آموزشی خاص جوانان و بزرگسالان، تفریح، سفرهای مدرسه‌ای و اردوهای انفرادی و خانوادگی.

قسمت‌های مورد نیاز شامل اتاق‌های مشترک و عمومی (یک اتاق به ازای هر ۲۰ تا ۲۵ تخت)، چندین اتاق پذیرایی غذاخوری (که برخی از آن‌ها را می‌توان برای جلسات مورد استفاده قرار داد)، فضاهای چند منظوره رفت و آمد، کافه تریا، اتاق‌های سخنرانی، سالن ورودی/ پذیرش و دفتر سرپرست می‌باشند.

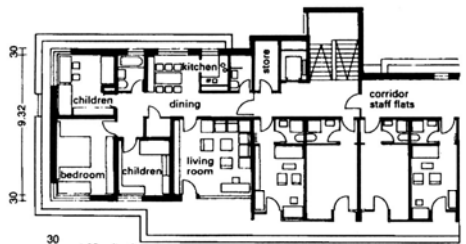
قسمت‌های مورد نیاز به تعداد تخت‌ها بستگی دارد. در بیرون، ممکن است به یک محل چادر زده (یا دسترسی به امکانات بهداشتی)، زمین‌های ورزشی و بازی، پارکینگ اتوبوس و اتومبیل و یک باغ مخصوص سرپرست نیاز باشد.

کاهش تعداد تخت‌ها در اتاق‌ها، به چهار و شش تخت (حداکثر هشت) و همچنین به داشتن اتاق‌های جداگانه برای والدین و کودکان نیز تمایل وجود دارد. در پانسیون‌های جوانان، معمولاً دو تا چهار تخت و اتاق‌های یک نفره برای رهبران گروه سخنرانان میهمان وجود دارد.

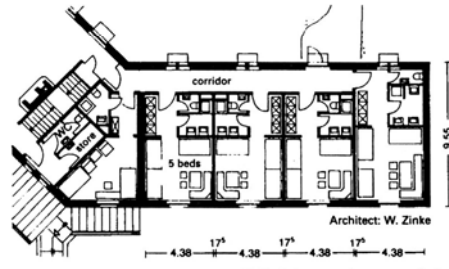
دوش‌ها و دستشویی‌ها باید نزدیک اتاق‌ها بوده، WC‌های جداگانه‌ای مهیا گردد. تمام این تجهیزات و امکانات باید در دسترس معلولین نیز باشند. یک انبار قابل قفل شدن، مخصوص اثاثیه و چمدان‌ها نیز در هر طبقه مطلوب است.



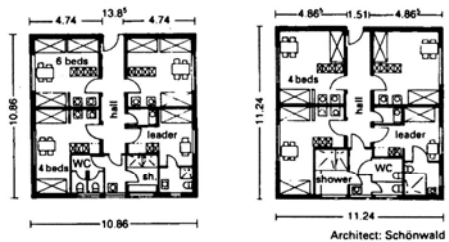
(۸) هتل جوانان با پانسیون جوانان در Cologne - Riehl: اتاق‌های ۴ و ۶ تخت



(۹) آپارتمان سرپرست و پذیرش و اسکان کارکنان دیگر ← (۸)



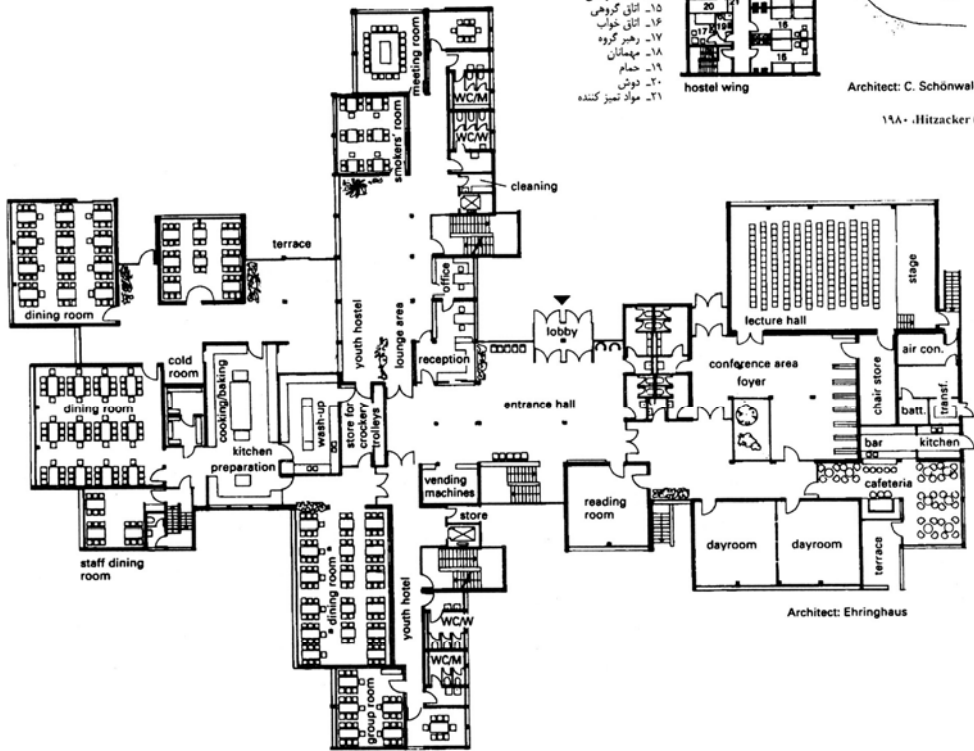
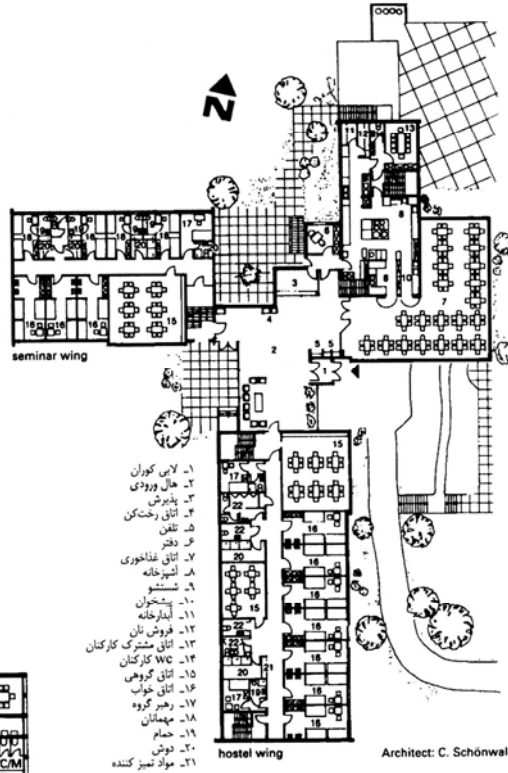
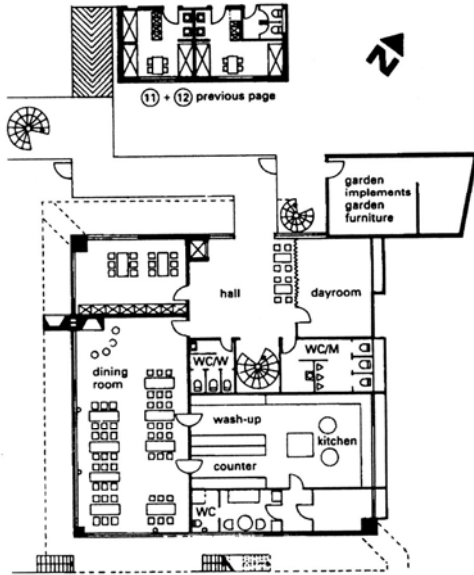
(۱۰) پانسیون مدرسه روستایی Habischries: اتاق‌های ۵ تخت



(۱۱) پانسیون جوانان Istar: غرفه با ۱۸ تخت

(۱۲) سالن با ۱۴ تخت

پانسیون‌های جوانان



Cologne - Riehl در هتل جوانان و هتل جوانان (۳)