

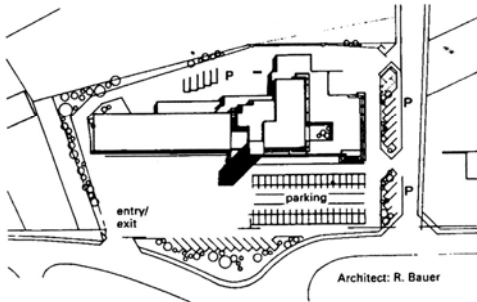
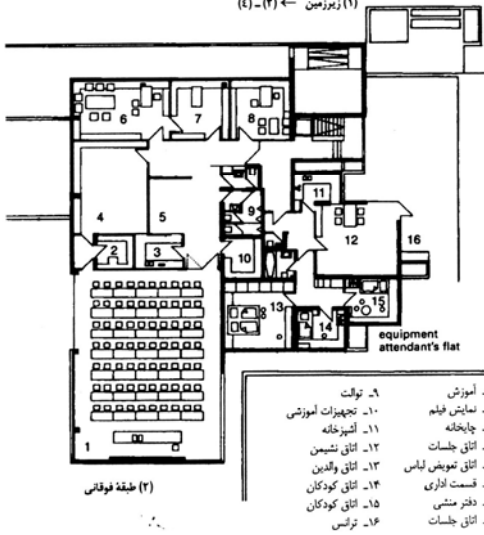
ایستگاه‌های آتشنشانی

ایستگاه‌های آتشنشانی که به نواحی شهری خدمات می‌رسانند و با بخش‌های حوادث و فوریت‌های پزشکی در ارتباط هستند، اغلب می‌توانند به طور موثری به یک مسیر یا جاده متصل شوند. از آن‌ها می‌توان به عنوان مراکز آموزشی استفاده کرد و باید با تمامی امکانات حفظ، نگهداری، پشتیبانی و تعمیر برای آمادگی دائمی مجهز باشند. انبار و نگهداری شیلنگ‌های آتشنشانی و تجهیزات، حفظ و نگهداری را به همراه یک برج خنک‌کن که به عنوان یک برج تمرینی هم مورد استفاده قرار می‌گیرد و دارای نردبان‌های دسترسی هم هست، باید تامین شود.

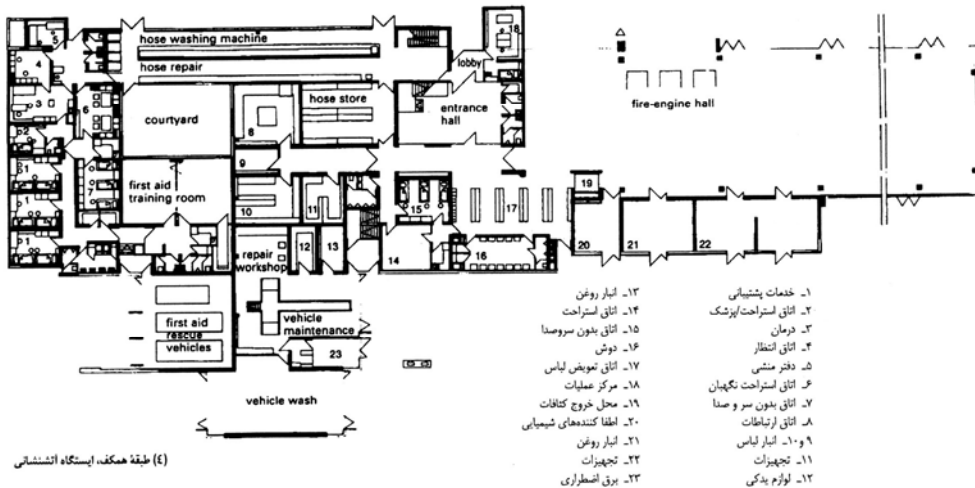
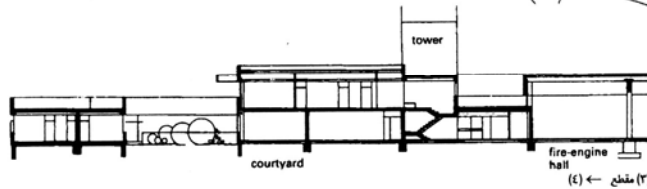
قسمت‌های عملکردی برای آماده کردن ماشین‌های آتشنشانی مورد لزوم می‌باشند: تمامی اتاق‌های آماده‌سازی، باید در امتداد یک محور منتهی به سالن ماشین‌های آتشنشانی باشند.

خودروهایی که پس از مأموریت به مجتمع باز می‌گردند، به بخش بازگشت تجهیزات، شیلنگ و ابزار هدایت می‌شوند و پس از عملیات تمسیر و آماده‌سازی، برای عملکرد بعدی، در جای خود قرار می‌گیرند.

یک ایستگاه آتشنشانی می‌تواند به عنوان یک مرکز ارتباط فوریت‌های پزشکی و نیز در صورت بروز یک فوریت با مقیاس بزرگ به عنوان یک مرکز کنترل منطقه‌ای عمل نماید. ← (۱)-(۵).



(۵) پلان مجموعه



(۴) طبقه همکف، ایستگاه آتشنشانی

ایستگاه‌های آشنشانی

یک ایستگاه آشنشانی نمونه را می‌توان بر اساس واحدهای زیر (U) بنا نهاد:

- چهار جایگاه برای مامورین آتش (4U)
- یک اتاق لوازم و انبار تجهیزات خاص (1U)
- یک اتاق آموزش و یک اتاق چند منظوره برای کارکنان اداری و اتاق کنترل (5U)
- اتاق‌های استراحت و تفریح (3U)
- یک اتاق برای دستگاهها (1U)

یک ایستگاه آشنشانی، برای عملیات محلی و پشتیبانی منطقه‌ای که به طور مثال ارایه کننده خدمات پیشگیری از آتش‌سوزی و فنی، کارگاه مرکزی، ارایه خدمات، امکانات آموزشی

و تمرین است می‌تواند شامل موارد زیر باشد:

- تا ۱۶ جایگاه برای ماشین‌های آشنشانی (16U)
- (با سرویس آمبولانس، 4U اضافه)
- یک اتاق لوازم و انبار تجهیزات خاص (4U)
- یک اتاق آموزش (7U)
- اتاق‌های استراحت و تفریح و نیز دستشویی، دوش، توالت، اتاق تعویض لباس و خشک کن (4U)
- اتاق‌هایی مثل اتاق کار، اتاق استراحت و آشنی‌خانه کوچک (3U)
- اتاق اداری و اتاق فرمانده ایستگاه (1U)
- کارگاه خودروها و تجهیزات و اتاق دستگاهها (2U)
- یک اتاق کنترل عملیات (4U)
- یک کارگاه مرکزی (در صورت نیاز)

در جایی که هیچ کارگاه سرویس‌دهنده شیلنگ مرکزی در دسترس نباشد، یک کارگاه سرویس‌دهنده شیلنگ (9U) باید در نظر گرفته شود. در ضمن، اگر هیچ سرویس متمرکز وجود نداشته باشد، یک کارگاه برای سرویس کردن دستگاه‌های تنفسی (4U) مورد نیاز است. در جایی که کارگاه‌های مرکزی در دسترس باشند، اتاق‌های انبار مناسب اضافی را باید در نظر گرفت.

مساحت اتاق‌ها ← (۳)

اندازه ایستگاه آشنشانی را می‌توان با استفاده از واحدهای (U) براساس بزرگ‌ترین جایگاه

پارکینگ (55m²) یا بیشتر) برآورد کرد. این مورد حداقل اندازه اتاق‌ها را به دست می‌دهد.

- اتاق لوازم (1U)
- انبار تجهیزات خاص (1U)
- اتاق آموزش (4U)
- فضای جانبی (1U)

اتاق‌های استراحت و تفریح

- (3U) دستشویی، دوش، توالت، اتاق‌های تعویض لباس و خشک کن
- (3U) اتاق استراحت، نگرهبانی و غذاخوری
- (1U) قسمت اداری
- (1U) اتاق فرمانده ایستگاه
- (1U) اتاق کنترل

کارگاهها

کارگاه خدمات شیلنگ، اتاق شستشو و آزمایش شیلنگ

- (8U) (حداقل ۲۶ m طول و ۳ m عرض)
- (1U) انبار شیلنگ

برج خشک‌کن شیلنگ با دیواره تمرین، ارتفاع داخل برج،

- (1U) حداقل ۳ m

اگر یک تاسیسات خشک‌کن شیلنگ، به جای یک برج خشک‌کن شیلنگ مهیا شود، باید آن را در اتاق شستشو و آزمایش شیلنگ آن قرار داد. حداقل مساحت این اتاق، باید 9U و ارتفاع آن حداقل ۳ m باشد.

کارگاه دستگاه‌های تنفسی

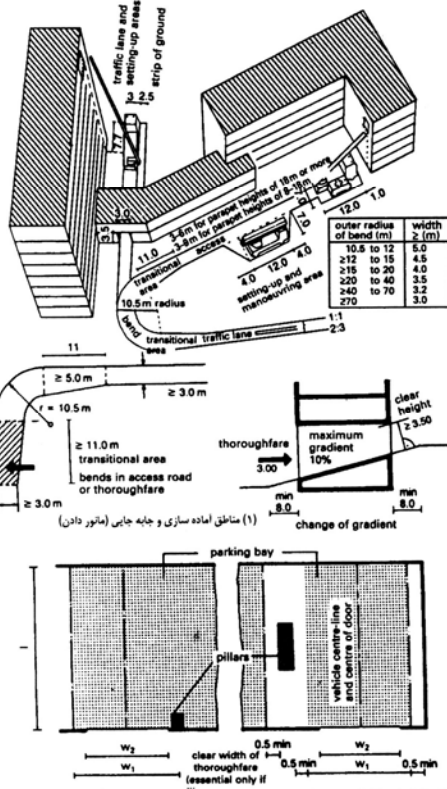
- (4U) سرویس و نگهداری، و تعمیر و تجهیزات محافظت از مواد رادیو اکتیو و وسایل غواصی
- (4U) اتاق دستگاه دمنده

کارگاه خودرو و لوازم از جمله محل شارژ باتری، متصل به یک

- (2U) جایگاه پارک کردن
- (2U) جایگاه شستشوی خودرو

خدمات

- (1U) اتاق‌های گرمایش و ذخیره سوخت



size	width w1 min.	length l min.	door (passage width w2 x passage height)
1 to be avoided whenever possible	4.5	8	3.5 x 3.5
2	4.5	10	3.5 x 3.5
3	4.5	12.5	3.5 x 3.5
4	4.5	12.5	3.5 x 4

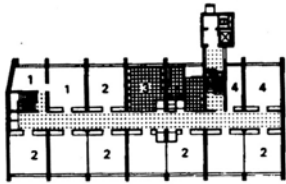
note: there are some very large new appliances in use: these might require larger bay areas and door widths

(۳) ابعاد جایگاه‌های پارک کردن

appliances	gross vehicle weight (kg)	wheelbase (mm)	turning circle Ø (mm)	length (mm)	width (mm)	max. height with loaded roof (mm)
fire tender LF 8	5450 (5600)	2600	11700 (S)	5650	2170	2800
fire tender LF 8	7480 (7480)	3200	14400 (F)	6400	2410	2950
fire tender LF 16	11300 (11500)	3750	16100 (F)	8000	2470	3080
fire tender LF 16-TS	10200 (11000)	3750	16100 (F)	7600	2470	3180
water tender + tank TLF 8/18	7480 (7480)	3200	14800 (F)	6250	2410	2850
water tender + tank TLF 16/25	10700 (11500)	3200	14400 (F)	6450	2470	2980
water tender + tank TLF 24/50	15900 (18000)	3500	15400 (F)	8700	2500	3270
foam tender with tank Tro TLF 16	11500 (12000)	3750	16100 (F)	7000	2470	2990
foam tender 1000	7300 (7480)	3200	14800 (F)	6100	2410	3250
foam tender 2000	10100 (11600)	3200	14400 (F)	6450	2410	3300
turntable ladder DL30	12560 (13000)	4400	18800 (S)	9600 with lowered hose reel	2430	3250
turntable ladder LB30/S with cradle	20200 (21000)	3800 x 1320	19900 (F)	9600	2480	3300
equipment truck RW1	7200 (7480)	3200	14800 (F)	6400	2420	2850
equipment truck RW2	10850 (11000)	3750	16100 (F)	7800	2480	3070
hose truck SW 2000	10200 (11000)	3200	14400 (F)	6500	2500	2980

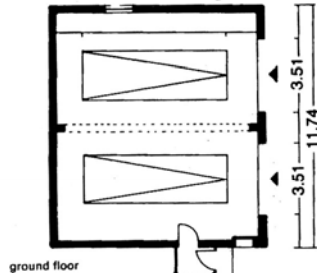
(۴) ابعاد تجهیزات متداول سرویس‌دهی آشنشانی، از یکی از بزرگ‌ترین تولیدکنندگان آلمان (S) = وسیله نقلیه معمولی، (F) = وسیله نقلیه 4WD

ایستگاه‌های آتشنشانی

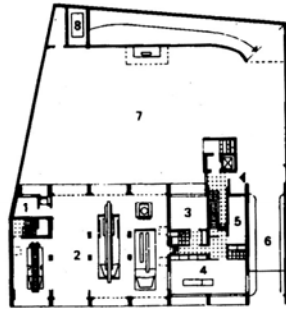


(۱) طبقه اول

- ۱- اتاق نگهبانی
- ۲- اتاق خواب
- ۳- دستشویی
- ۴- فرمانده ایستگاه

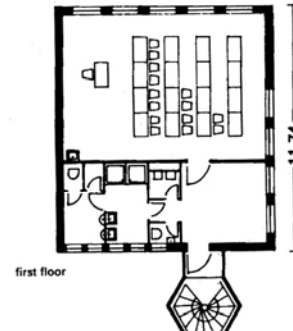


(۴) ایستگاه آتشنشانی برای دو دستگاه - همکف

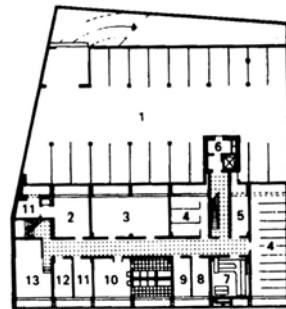


(۲) طبقه همکف

- ۱- اتاق شارژ باتری
- ۲- سالن لوازم آتشنشانی
- ۳- اتاق خواب
- ۴- مرکز کنترل
- ۵- اتاق لوازم
- ۶- کمد کلاه
- ۷- حیاط
- ۸- انبار روغن

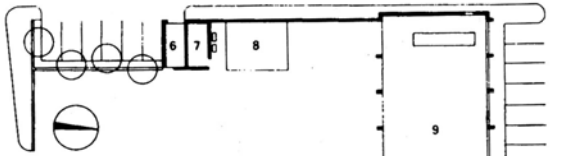


(۵) ← (۴) طرحی از بخش مهندسی سازه شورای شهر کلن - طبقه اول

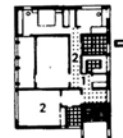


Architect: Ackermann and Partners
(۳) زیرزمین ایستگاه آتشنشانی شماره ۴ مونیخ

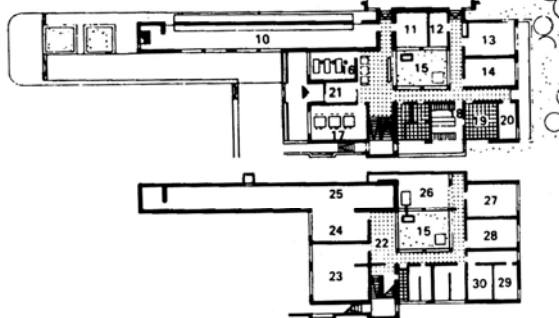
- ۱- کاراز زیرزمینی
- ۲- انبارهای روزانه
- ۳- اتاق شیلنگ
- ۴- انبار
- ۵- تهویه
- ۶- Sluice
- ۷- اتاق کنترل اصلی
- ۸- تاسین برق اضطراری
- ۹- اتاق پمپ
- ۱۰- اتاق تعویض لباس
- ۱۱- انبار
- ۱۲- تأمین گاز و آب
- ۱۳- ژنراتور و اتاق گرمایش مرکزی



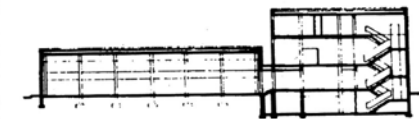
(۷) طبقه اول ← (۶)



(۸) طبقه دوم ← (۶)



(۶) زیرزمین و طبقه همکف، ایستگاه آتشنشانی



(۹) مقطع ← (۶)

- ۱- پارکد
- ۲- آپارتمان
- ۳- اتاق آموزش
- ۴- لوازم آموزش
- ۵- اتاق جلسات
- ۶- کاراز
- ۷- انبار روغن
- ۸- دستشویی خودرو
- ۹- سالن وسایل ضد آتش
- ۱۰- دستشویی شیلنگ
- ۱۱- انبار شیلنگ
- ۱۲- انبار لوازم
- ۱۳- کارگاه
- ۱۴- دستگاه‌های تنفسی
- ۱۵- حیاط
- ۱۶- فرمانده ایستگاه
- ۱۷- اتاق کار
- ۱۸- اتاق تعویض لباس
- ۱۹- دستشویی
- ۲۰- اتاق کتبخانه
- ۲۱- ایوان
- ۲۲- لابی
- ۲۳- اتاق تفریحات
- ۲۴- اتاق تمرین
- ۲۵- اتاق تعلیم لوازم تنفسی
- ۲۶- دستگاه‌های گرمایشی
- ۲۷- دستگاه‌های تهویه
- ۲۸- انبار
- ۲۹- اتاق باتری
- ۳۰- اتاق تلفن / رادیو